

lundi
18 nov
2024

Le sel comtois

Par Frédéric PETREQUIN, guide-conférencier
à la Grande Saline de Salins-les-Bains



Les ressources géologiques présentes en Franche-Comté ont permis le développement d'une véritable industrie du sel dès le Moyen-Age. La Grande Saline de Salins-les-Bains témoigne de cette dynamique liée à la valeur économique et politique du sel. Au cours des XIX^e et XX^e siècles, la mise en concurrence des sites de production fait apparaître d'autres usines et offre de nouvelles débouchées pour l'or blanc franc-comtois. Techniques de production, usages, qualité et économie, venez découvrir toutes les facettes du sel !

lundi
25 nov
2024

1639, Bernard de Saxe-Weimar assiège Pontarlier et le Château de Joux

Par Laurène MANSUY-GIBEY, directrice du Musée de Pontarlier et du Château de Joux



Louis XIII nourrit l'ambition territoriale d'étendre le royaume de France. Il rompt la neutralité des deux Bourgognes signée en 1522. Pour cette politique de conquête, son ministre Richelieu intègre le duc Bernard de Saxe-Weimar et ses soldats mercenaires dans l'armée française. En 1636, les communautés villageoises de Franche-Comté, alors dans les possessions des Habsbourg d'Espagne, se préparent à la guerre.

Que s'est-il passé à Pontarlier face aux troupes de Bernard de Saxe-Weimar ? Comment les habitants se sont-ils organisés ? La défense du Château a-t-elle été efficace ?

lundi
2 déc
2024

L'abri de la roche au castor

un nouvel abri préhistorique dans le Haut-Doubs
Par Claire HOUMARD, Professeur junior, Université de Franche-Comté, Laboratoire Chrono-environnement de Besançon / Christophe CUPILLARD, Ingénieur d'études retraité, SRA de Bourgogne-Franche-Comté, Laboratoire Chrono-environnement de Besançon



Dans le cadre d'un Projet Collectif de Recherche de nouvelles recherches sont entreprises dans la Haute Vallée du Doubs, dans un lieu maintenant dénommé la Roche au Castor en raison de la présence de dents de Castor parmi les vestiges archéologiques découverts. Les premiers sondages, effectués durant l'été 2023, ont permis de découvrir de nombreux fragments d'ossements appartenant à des espèces sauvages, à de la microfaune, des vestiges en silex, un tesson de céramique et une anse (datée du début du Néolithique moyen) et de vérifier la présence d'occupations de la fin du Mésolithique au Néolithique moyen. Les premières datations obtenues évoquent plusieurs occupations entre 4700 et 4200 avant Jésus-Christ. Les résultats préliminaires de ces opérations de fouilles seront replacés dans un contexte plus général d'occupation de la moyenne montagne jurassienne.

lundi
9 déc
2024

Pourquoi l'Histoire a-t-elle ignoré le rôle des femmes ?

Par Brigitte ROCHELANDET, docteur en Histoire des mentalités



Pourquoi l'Histoire a-t-elle ignoré le rôle des femmes malgré leurs contributions significatives ? Cette conférence tente d'expliquer à partir de «l'effet Matilda» la mise en place d'un processus visant à l'invisibilité des femmes, en explorant de nombreux domaines tels que la peinture, l'écriture ou les sciences, d'en comprendre les raisons, de déconstruire des idées fausses à partir d'exemples concrets et d'affirmer que le féminin vaut le masculin !

En partenariat avec le groupe Amnesty International de Pontarlier.

lundi
16 déc
2024

Le chocolat est-il une passion coupable ?

Par Gilles FUMEY, professeur de géographie de l'alimentation (Sorbonne Université / CNRS)



Noël et Nouvel An approchent, deux fêtes qu'on souhaite aux autres par les cadeaux, notamment de chocolat.

Pourtant, la crise écologique nous pose la question de ses origines, comme nous aimons que les amateurs de Comté et de Morteau puissent connaître notre région. Or, le chocolat qui nous fait plaisir maintient la moitié des planteurs de cacao dans l'extrême pauvreté. Et cela, malgré des prix qui montent. Quelque chose ne tourne pas rond sur la planète chocolat qu'il nous faut décortiquer pour qu'à Noël, le chocolat soit un produit plus savoureux parce que plus solidaire.

Ce cycle de conférences est proposé par

L'Association *Les Amis du Musée de Pontarlier*
2, place d'Arçon
25300 PONTARLIER
Tél. 03 81 38 82 12
mail : contact@admdp.com
www.admdp.com

Le bureau des Amis du Musée est ouvert
le mardi après-midi de 15 à 18 h et
le jeudi matin de 9 à 12 h ou sur rendez-vous

CONFÉRENCES
SAISON 2024

AMIS DU MUSÉE
VILLE DE PONTARLIER



SALLE MORAND
PONTARLIER
18 H 30 - ENTRÉE LIBRE

Contact : Joël GUIRAUD
06 75 84 78 14
guiraudjoe25@gmail.com
www.admdp.com



Séance inaugurale
Lundi 9 septembre
Théâtre Blier - 18 h 30

lundi
9 sept
2024

Le salon des Annonciades

Par Brice LEIBUNDGUT, vice-président de l'Association Robert Fernier, spécialiste de l'art en Franche-Comté
Séance inaugurale salle Jean Renoir (Théâtre Bernard Blier)



Depuis 100 ans, les Pontissaliens bénéficient d'une exposition estivale de peinture et de sculpture, le Salon des Annonciades. Dans cette conférence, Brice Leibundgut relate les premières années de ce Salon et comment, au fil des décennies, il s'est installé dans le paysage pour faire désormais partie du patrimoine immatériel de Pontarlier.

lundi
16 sept
2024

Le parc Dessay : redécouverte et réaménagement d'un ancien jardin de couvent du 17^e siècle

Par M. Olivier CHIODI, jardinier botaniste, gestionnaire du parc Jeanine Dessay



De 17h00 jusqu'à 18h10, visite botanique du parc Dessay, ancien jardin des Bernardines. Le jardin et ses collections végétales seront présentés par Olivier Chiodi. 18h30 : conférence sur l'histoire de cet ancien jardin de couvent, construit à la fin du 17^e siècle selon les inventions de JB de La Quintinie, et redécouvert à l'occasion de son réaménagement récent par la ville de Pontarlier. Il sera fait également un tour d'horizon des plantes remarquables qu'il abrite. Remarque : il est possible d'assister à l'une ou l'autre des présentations, ou aux deux.

lundi
23 sept
2024

Le changement climatique dans les montagnes du Jura. Ecosystèmes et sociétés face à un avenir incertain.

Par Michel MAGNY, paléoclimatologue, et Hervé RICHARD, paléo-environnementaliste, directeurs de recherche émérites au CNRS, laboratoire de Chrono-environnement, Besançon



Le réchauffement du climat est le principal problème auquel l'humanité doit faire face au XXI^e siècle. M. Magny et H. Richard ont réuni une cinquantaine de contributeurs pour rédiger un ouvrage (*Histoire du climat dans les montagnes du Jura*), qui se saisit de cette question en s'intéressant aux Montagnes du Jura. Ce groupe d'auteurs résolument transfrontalier et interdisciplinaire, mêle écologues, naturalistes, géologues, climatologues, historien(ne)s, préhistorien(ne)s, et aussi professionnel(le)s du monde économique, gestionnaires ou encore journalistes et élu(e)s politiques. Leurs contributions sont nourries par un long travail de recherche sur les écosystèmes du massif jurassien, leur histoire et leur état actuel. La conférence présentera les éléments saillants de cette confrontation de chercheurs et d'acteurs économiques et politiques sur un sujet d'actualité très préoccupant.

lundi
30 sept
2024

Les forêts du Jura à l'heure du changement climatique

Par Xavier GARCIA, technicien forestier à l'Office National des Forêts



Après avoir retracé l'histoire des forêts du massif jurassien lors d'une première conférence en 2023, nous aborderons leur avenir. A la lumière des connaissances actuelles, des évolutions climatiques en cours nous tenterons de voir quelles seront les conséquences locales à moyen terme sur le climat. Comment celles-ci impacteront les écosystèmes forestiers. Enfin nous verrons comment les forestiers dans un contexte d'incertitude, tentent d'anticiper et d'adapter les peuplements face à ces nouveaux défis.

lundi
7 oct
2024

Et au milieu coulait une rivière

Par Jean-Noël RESCH, Hydrobiologiste EPAGE Haut-Doubs-Haute-Loue et l'association Synusie-Eau



Cours d'eau et nappes souterraines renferment la quasi-totalité de l'eau potable indispensable à la vie. Néanmoins, depuis plusieurs années, un déséquilibre important est observé. L'évolution de la pluviométrie et des prélèvements d'eau ne peuvent expliquer seuls ces évolutions.

En tentant de maîtriser son environnement, en curant ou rectifiant les rivières, en drainant les zones humides, l'Homme a favorisé l'évacuation des eaux et perturbé les équilibres dynamiques des rivières.

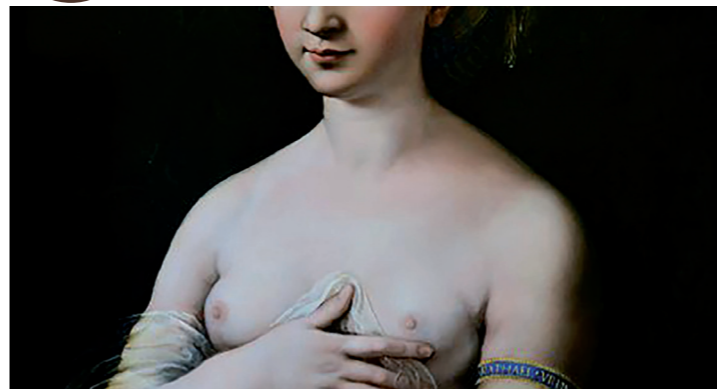
Les conséquences de ces perturbations sont multiples. Si rien n'est fait pour enrayer ces atteintes, le constat ne pourra que s'aggraver, la ressource en eau se tarir et la biodiversité diminuer.

Des solutions concrètes, efficaces et durables existent. Des exemples, locaux ou plus éloignés ont montré des résultats concrets.

lundi
14 oct
2024

Le cancer du sein dans l'art et dans l'histoire

Par Muriel et Philippe MERCET, passionnés d'art



Dans un parcours abondamment illustré, les conférenciers nous proposent d'évoquer rapidement quelques étapes de la prise en charge du cancer du sein au cours des siècles, et de nous montrer, à travers différentes formes d'expression artistique, dans quelle mesure la maladie de femmes célèbres ou qui mériteraient de l'être, a pu interagir avec leur œuvre, parfois en le modulant, parfois en les dynamisant complètement. C'est ainsi que vous découvrirez comment le cancer du sein a impacté la peinture de Raphaël, la littérature d'Annie Ernaux, la sculpture de Germaine Richier, la musique de Lasa, ... et l'histoire d'Anne d'Autriche.

En partenariat avec l'Université Ouverte.

lundi
4 nov
2024

Pierre-Joseph Proudhon héraut et philosophe du peuple

Par Robert PROUDHON, maire honoraire de Chasnans

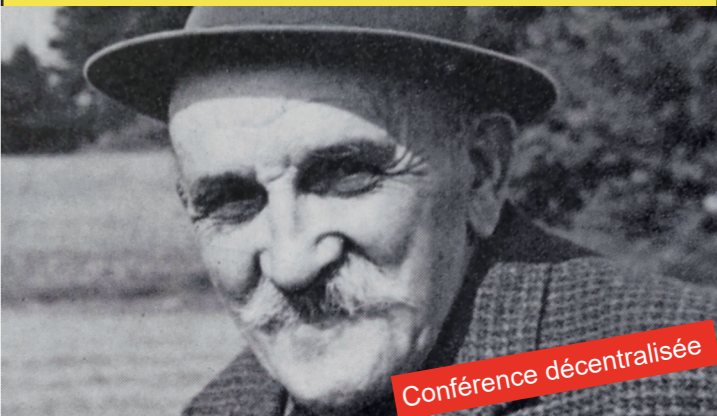


Philosophe, économiste, homme politique, journaliste, ... Pierre-Joseph Proudhon, seul réformateur d'origine populaire, est une figure marquante de la pensée sociale du 19^e siècle. Dénonçant les ravages sociaux de la révolution industrielle (le Capitalisme) et l'absolutisme des pouvoirs politique (l'Etat) et idéologique (la Religion), Proudhon veut parvenir, par la mise en place d'organisations mutualistes en économie et fédéralistes en politique, à une société juste et libre, ni capitaliste, ni communiste.

vendredi
15 nov
2024

Emile LAROUÉ, un naturaliste autodidacte passionné

Par André JACQUES
Vendredi 15 novembre, 20 h au Pavillon Ramsar à la Mairie de La Rivière Druegeon, 8 rue Charles le Téméraire.



Conférence décentralisée

Rien ne prédisposait Émile LAROUÉ à la notoriété. Pourtant, cet artisan ferblantier qui aimait son métier, sa famille, son pays, avait une passion : la Nature. Au point de consacrer tout son temps libre à l'étudier, à la faire connaître, à la protéger, devenant ainsi un mycologue éminent et un spécialiste incontesté de la flore du Haut-Doubs, reconnu par ses pairs bien au-delà des tourbières de Frasné. La commune, reconnaissant en lui un précurseur de la protection de l'environnement, donna son nom au Collège en 1980.

En partenariat avec l'Association Culturelle de La Rivière-Druegeon.